



PMS 150/170 MO-BIL

PŘENOSNÁ PÁSOVÁ PILA

Před použitím stroje si pozorně prostudujte tento návod.



Technické parametry

Řezná kapacita:		
90°	153 mm	153 × 175 mm
45°	110 mm	120 × 110 mm
60°	70 mm	68 × 70 mm
Motor pilového pásu (SS)	375 W	
Rozměry pilového pásu	13 × 0,65 × 1785 mm	
Rychlost pilového pásu	35 ~ 85 m/min	

Rozměry obalu (D×Š×V) 900 × 457 × 530 mm
Hmotnost (čistá / s obalem) 38 kg / 43 kg

Obsah

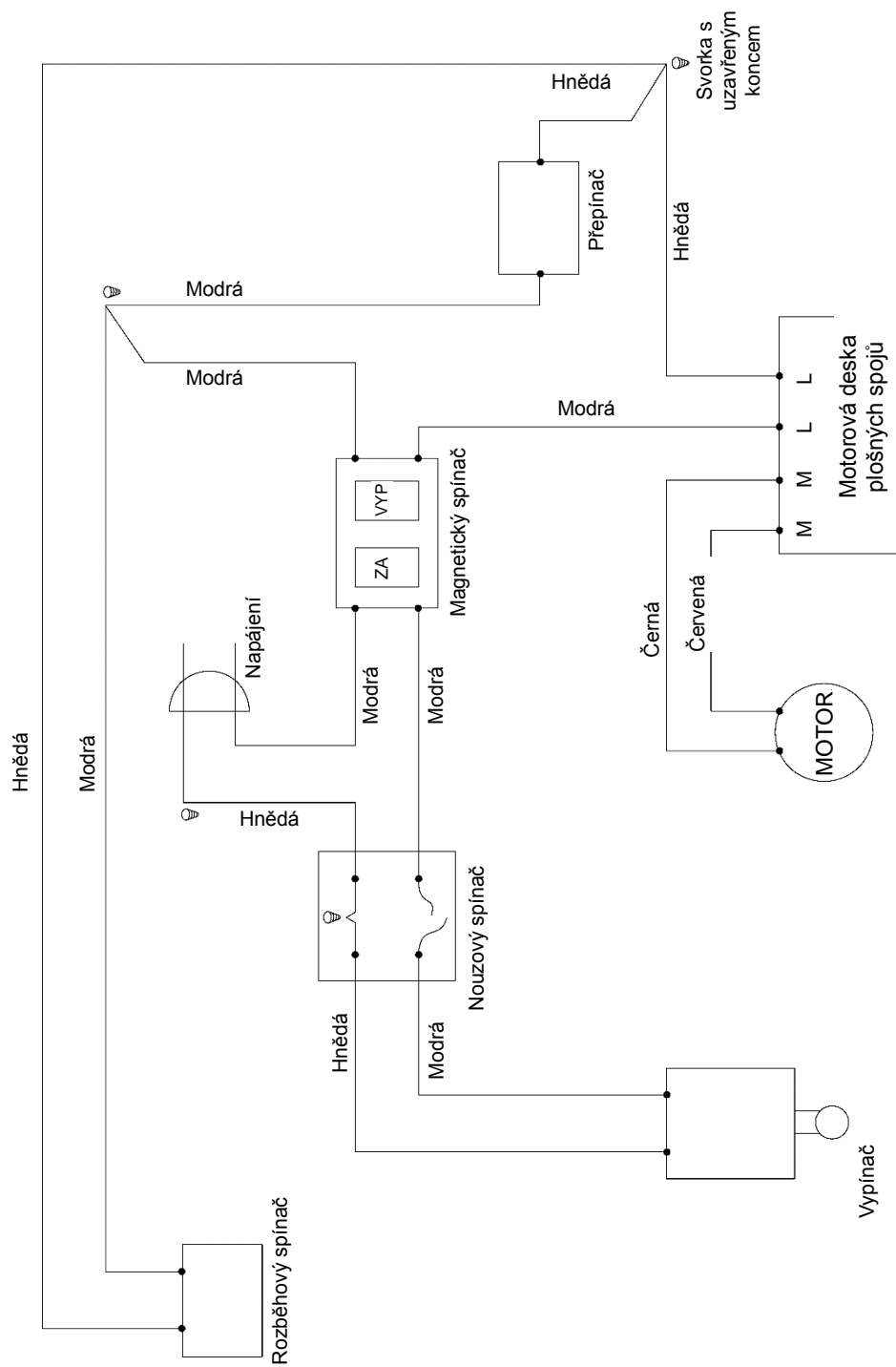
1. Všeobecné bezpečnostní zásady.....	1
Schéma elektrického zapojení	2
Před řezáním	3
Příprava a napumpování maziva.....	3
2. Rychloupínací svěrák a příprava zpracovávaného předmětu.....	3
Použití svěráku	3
Nastavení polohy zpracovávaného předmětu.....	4
3. Zvláštní bezpečnostní pravidla pro pilu na kov	4
Před použitím pily	4
Před každým použitím.....	4
Za chodu pily.....	5
4. Napájení.....	6
Specifikace motoru.....	6
Uzemnění	6
Ochranné zabezpečení motoru	6
Dimenzování napájecího přívodu	7
5. Rozbalení a kontrola obsahu	7
6. Popis a charakteristika	7
7. Provoz.....	8
Před zahájením řezání	8
Automatické řezání	8
Ruční řezání.....	8
Řezání úkosů	9
Výměna pilového pásu	9
Magnetický spínač	10
8. Seřizování	10
Seřízení vodítka pilového pásu	10
Seřízení při chybném řezání	10
Výměna uhlíků motoru	11
9. Seznam dílů a schematické výkresy sestav.....	13

1. Všeobecné bezpečnostní zásady

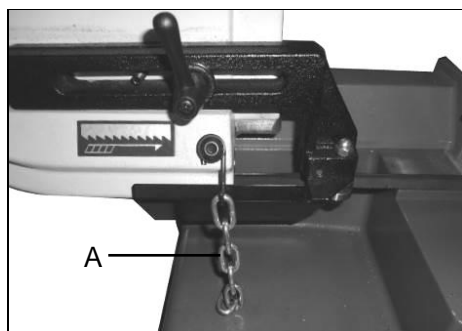
VAROVÁNÍ

1. Před uvedením stroje do provozu si pročtěte celou příručku. Všem pokynům musíte dobře porozumět.
2. Při práci se strojem používejte ochranné brýle nebo obličejový štít.
3. Stroj musí být patřičně uzemněn.
4. Před uvedením stroje do provozu odložte vázanky, řetízky, prsteny, hodinky a ostatní šperky. Rukávy si vyhrňte nad lokty. Sundejte si volné součásti oděvu, dlouhé vlasy stáhněte.
5. Podlahu v okolí stroje udržujte v čistotě, bez pilin, odřezků, oleje a maziv.
6. Za chodu stroje musí být ochranné kryty nasazené. Zvýšenou pozornost věnujte nasazení všech krytů po provedení údržby.
7. Nesahejte do dosahu pilového pásu. Udržujte vyrovnaný a pevný postoj, nenaklánějte se k pilovému pásu a ostatním pohyblivým částem.
8. Před seřizováním a úpravami odpojte stroj od napájení.
9. Používejte správné nástroje. Nepoužívejte nástroje a pomůcky ani nouzově k úkonům, pro které nejsou určeny.
10. Pokud se varovné štítky stanou nečitelnými nebo se odlepí, vyměňte je.
11. Při připojování stroje k napájení musí být spínač motoru vypnutý.
12. Věnujte práci veškerou pozornost. Nesoustředěnost, pozornost a „vtípký“ při práci mohou končit vážným zraněním.
13. Přihlízející osoby musí stát v bezpečné vzdálenosti od pracoviště.
14. Používejte doporučené příslušenství a součásti. Upravované příslušenství může být nebezpečné.
15. Zvykněte si před zapnutím stroje kontrolovat, zda jsou mimo dosah klíče a ostatní pomůcky.
16. Za chodu stroje nesahejte do jeho dosahu.
17. Při řezání pilou ve vodorovné poloze nikdy nedržte materiál rukama. Používejte k upnutí svěrák.
18. Seznamte se s výstražnými štítky na stroji a dbejte jejich pokynů.
19. Dlouhý a těžký materiál si vždy patřičně podepřete.
20. Používejte ostrý pás. Trvalou péčí o čistotu udržujte stroj plně funkční a bezpečný.
21. Nedodržování uvedených pokynů může vést k vážným úrazům.

Schéma elektrického zapojení



Před řezáním



Obr. 1

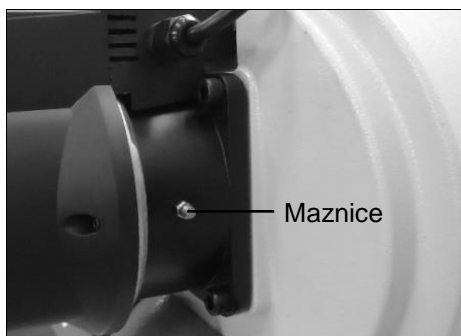
Podle obrázku 1 vytažením pojistky (A) a kolíku (B) pilu uvolníte. Po skončení práce pojistku a kolík pro vlastní bezpečnost zasuňte zpět. Nedodržování této zásady může vést ke zranění obsluhy a poškození stroje.

Příprava a napumpování maziva



POZOR

Dobré mazání a chlazení ozubených soukolí při nepřetržitém řezání vyžaduje jedenkrát týdně napumpovat mazivo do převodovky. Používejte mazivo o vysoké hustotě.



Maznice je umístěna na zadní straně převodovky.

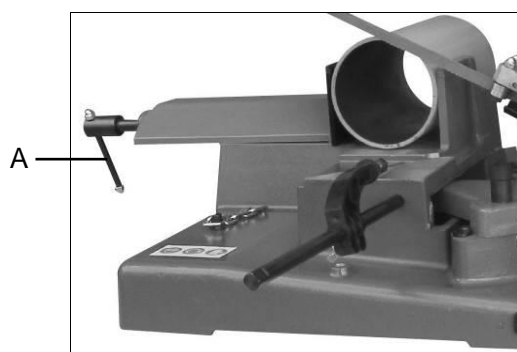


Na maznici se nasazuje mazací pistole.

2. Rychloupínací svěrák a příprava zpracovávaného předmětu

Použití svěráku

Svěrák je upevněn k podstavci stroje. Postup upnutí a uvolnění zpracovávaného předmětu je jednoduchý.



Obr. 2

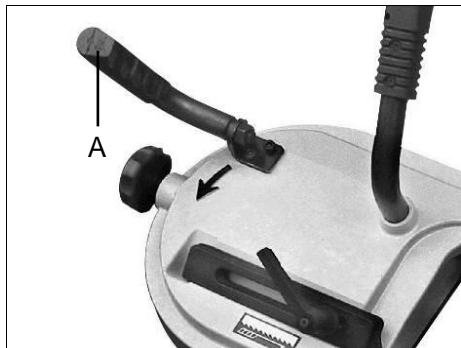
1. Podle obrázku 2 pákou (A) povolte proti směru otáčení hodinových ručiček a otevřete čelist svěráku na šířku potřebnou k upnutí zpracovávaného předmětu.
2. Zpracovávaný předmět si položte do potřebné polohy na stůl. Otočte pákou (A) ve směru otáčení hodinových ručiček, tím čelist svěráku sevřete tak, aby bylo možné zpracovávaný předmět pevně upnout.

UPOZORNĚNÍ!

PILU NIKDY NESPOUŠTĚJTE BEZ ŘÁDNĚ NAsazených ochranných krytů.

Nastavení polohy zpracovávaného předmětu

1. Zvedněte stroj pomocí rukojeti (A) a přemístěte jej do pracovní polohy pomocí kol.



2. Zvedněte hlavu pily do polohy zřejmé z obrázku 3.
3. Páčkou na konci podstavce otevřete svérák na vzdálenost potřebnou k založení zpracovávaného předmětu.
4. Uložte zpracovávaný předmět na lůžko pily. Je-li dlouhý, konec podepřete.



Obr. 3

3. Zvláštní bezpečnostní pravidla pro pilu na kov



VAROVÁNÍ: Pro vlastní bezpečnost pilu na kov nespouštějte bez úplného sestavení, předepsané instalace a pročtení a plného pochopení následujících pokynů.

Před použitím pily

1. Sestavte a seřídte pilu.
2. Seznamte se se všemi funkcemi a správným používáním:
 - A. Vypínače, rozběhového spínače, regulátoru rychlosti listu pily a zastavovacího spínače.
 - B. Spodních krytů pilového pásu.
 - C. Upevnění zámku oblouku pily.
 - D. Kuželové svorky, ochranné svorky a páčky kovového zámku.
3. Seznamte se s bezpečnostními pokyny celé příručky. Všem pokynům musíte dobře porozumět.
4. Seznamte se se štítky umístěnými na pile.

Před každým použitím

1. Zkontrolujte stav pily. Pokud kterákoliv součást této pily na kov chybí, je deformovaná nebo jinak znehodnocená nebo pokud kterákoli elektrosoučást správně nefunguje, pilu vypněte a odpojte od napájení. Než ji znovu spustíte, vyměňte poškozenou, chybějící nebo znehodnocenou součást.
2. Práci si naplánujte tak, aby nemohlo dojít k poškození zraku, rukou, obličeje a sluchu.
 - A. Používejte ochranné (ne optické) brýle podle normy DIN 58214 (viz obal). Při práci se strojem může dojít k zasažení oka odmrštěným předmětem. To může způsobit trvalé poškození zraku. Ochranné brýle jsou běžně v prodeji. U brýlí, které nevyhovují normě DIN 58214, může dojít k proražení a závažnému poranění zraku.
 - B. V prašném prostředí používejte s ochrannými brýlemi i obličejový štít.
 - C. Ochrana před zhmožděním, uklouznutím nebo odhozeným tělesem:
 - Volte typ pásu odpovídající materiálu a typu řezání. Tato pila je vybavena bimetalickým pásem, který lze použít k řezání nerezové oceli, oceli, železa, mosazi, hliníku, dřeva, plastu apod.
 - Ujistěte se, že směr šipky otáčení na pásu odpovídá směrové šipce pily. Zuby pilového pásu musí vždy vpředu směřovat dolů.
 - Dbejte na nabroušení, nepoškozený stav a seřízení pásu. Po odpojení pily od napájení stlačte vždy hlavu úplně dolů.

- Otočte hlavou a zkontrolujte volný pohyb pásu. Pokud pás naráží, proveďte seřízení podle pokynů v části Zachování maximální kapacity řezání.
- Dbejte na čistotu pásu a vodicích objímek.
- Všechny upínky a blokovací zařízení musí být utažené, bez nadměrné vůle kterékoliv části.
- Nikdy neřežte předměty v ruce:
- a. Zpracovávaný předmět vždy opřete o vodicí lištu a povrch stolu, aby se při řezání nemohl viklat či otáčet. Pod zpracovávaným předmětem se nesmí zachycovat piliny.
- b. Zpracovávaný předmět musí být u okraje a povrchu stojanu uložen dostatečně pevně, aby se po rozříznutí nemohl vysunout.
- c. Na nestabilní předmět použijte vhodné přípravky a upínací pomůcky.
 - Nikdy neřežte současně více kusů.
 - Odřezané části musí mít prostor k odsunutí do strany. Jinak by mohly být staženy k pásu a od něj nebezpečně odlétnout.
 - Osoby v blízkosti musí stát mimo dosah stroje i zpracovávaného předmětu. Dbejte, aby se pohybovaly za pilou, mimo místa, kam odlétají odřezky.
 - Pokud se na pile vyskytují jakékoliv jiné předměty než samotný zpracovávaný předmět, pilu nezapínejte.
- D. Na ochranu před poškozením sluchu při dlouhodobějším používání používejte ušní chrániče.
- E. V rámci prevence zachycení a stažení pilou:
 - Nepoužívejte rukavice.
 - Odkládejte veškeré šperky, ozdoby a volné části oděvu.
 - Vlasy musí být při práci stažené.
 - Rukávy si vyhrňte nad lokty.
- F. Na ochranu před náhodným spuštěním pilu odpojte od napájení před jakýmkoliv sundáním krytu, před montáží a demontáží pilového pásu, příslušenství či nástavců a jakýmkoliv seřizováním.
- G. V rámci prevence úrazu elektrickým proudem dbejte, aby se prsty ruky při zapojování a odpojování síťové zástrčky nedotkly jakýchkoliv kovových prvků.

- H. Nikdy nepřimazávejte pilový pás za pohybu.
- I. V rámci prevence popálení nebo jiných škod způsobených ohněm pilu nikdy nepoužívejte v blízkosti hořlavých tekutin, výparů a plynů.
- J. Používejte výhradně příslušenství uvedené na soupisu příslušenství doporučeného pro tuto pilu.

Za chodu pily



VAROVÁNÍ: Rutina (nabytá častým používáním stroje) může otupit pozornost uživatele. Mějte na paměti, že chvilka nepozornosti může způsobit vážný úraz.

1. Před vlastním řezáním nechte pilu chvíli běžet. Pokud zjistíte neznámý zvuk nebo nadměrné vibrace, ihned ji vypněte. Vypněte vypínač. Odpojte pilu od napájení. Bez zjištění a nápravy problému pilu nezapínejte.
2. Neomezujte pohyb zpracovávaného kusu. Nedržte jej, nedotýkejte se jej, neupínejte jej a nepoužívejte délkové dorazy. Musí mít volnost pohybu do stran. Jinak by mohl být stržen k pilovému pásu a od něj nebezpečně odlétnout.
3. Vyvarujte se takových poloh rukou, ze kterých by mohly ruce nechtěně sklouznout do dráhy pily.
4. Před zahájením řezání nechte pilový pás rozběhnout plnou rychlostí.
5. Pilou při řezu pohybujte takovou rychlostí, aby se nemohla zakousnout a zpracovávaný předmět na pile nemohl uvíznout.
6. Zablokovaný materiál uvolňujte až po vypnutí a odpojení z pily od napájení. Vyčkejte zastavení všech pohyblivých částí.
7. Po dokončení řezu přidržte hlavu pily dole, vypněte spínač a před jakýmkoliv pohybem rukou počkejte, než se veškeré pohyblivé součásti zastaví.



VAROVÁNÍ: Čtěte varovné štítky na přední části pily.



NEBEZPEČÍ

- Nesahejte do dráhy pásu pily.
- Nikdy neřežte předměty v ruce.
- Nesahejte za pilový pás ani pod něj.
- Pozor na úraz elektrickým proudem. Chraňte před deštěm.



NEBEZPEČÍ

- Před zapnutím utáhněte šroub vodiče a všechny svorky.



NEBEZPEČÍ: Aby nedošlo k úrazu elektrickým proudem

1. Napájecí kabel a zástrčku je zakázáno měnit za jiné, jejichž parametry neodpovídají doporučením výrobce.
2. Zařízení je zakázáno používat v dešti a na mokré podlaze. Je určeno k osobnímu užívání v krytém prostoru.

Ochranné zabezpečení motoru



UPOZORNĚNÍ: V rámci prevence poškození je elektromotor tohoto stroje třeba co nejčastěji čistit stlačeným vzduchem nebo vysáváním a zbavovat jej prachu, který by mohl vnikat do motoru ventilací.

4. Napájení

Specifikace motoru

Stejnoseměrný elektromotor použitý v této pile má následující technické parametry:

Řezná kapacita:



90°	153 mm	153 × 175 mm
45°	110 mm	120 × 110 mm
60°	70 mm	68 × 70 mm

Maximální výkon (kW)	0,375
Napětí (V)	115 / 230
Rychlost pohybu pilového pásu (m/min)	35–85
Směr otáčení pásu	proti směru chodu hodinových ručiček
Čistá hmotnost (kg)	38



VAROVÁNÍ: Ochrana před úrazem elektrickým proudem, požárem a poškozením stroje vyžaduje patřičný stupeň jištění. V rámci prevence úrazu elektrickým proudem a požárem při jakémkoliv poškození bezodkladně vyměňte přívodní kabel.

Údaje o hluku podle normy	DIN 45635
Bez zátěže	méně než 60 dB
Za chodu	60–65 dB

Uzemnění

Tato pila je izolovaný nástroj se systémem uzemnění na ochranu před úrazem elektrickým proudem. Řádné uzemnění je zabezpečeno zapojením do síťové přípojky rozvodné soustavy. Toto normované připojení plně postačuje k ochraně stroje proti souvisejícímu nebezpečí.

1. Stroj musí být připojen přes pojistku či jistič. Nesprávně dimenzované jištění může způsobit poškození motoru.
2. Pokud se motor nerozběhne, bezodkladně stiskněte zastavovací spínač. ODPOJTE ZAŘÍZENÍ OD ZDROJE NAPÁJENÍ. Zkontrolujte volnost pohybu pilového pásu. Pokud se pilový pás pohybuje volně, pokuste se motor spustit znovu.
3. Pokud se motor znovu nerozběhne, zkontrolujte uhlíky. Ty je třeba po každých 600–800 provozních hodinách v případě opotřebení vyměnit.
4. Pokud se motor náhle při řezání zastaví, stiskněte zastavovací spínač, stroj odpojte od napájení a uvolněte pás pily z materiálu. Poté stroj znovu spusťte a dokončete řez.
5. Následující okolnosti mohou způsobit spálení pojistek nebo vypnutí jističe:
 - a. Přetížení motoru – k přetížení může dojít příliš rychlým pohybem při řezání nebo několikerým spuštěním a zastavením v krátké době.
 - b. Normální zatížení představuje napětí v toleranci 10 % nad nebo pod jmenovitou hodnotou. Silným zatížením (způsobeným malým průřezem vodiče nebo příliš dlouhým vedením napájecího okruhu) může napětí příliš klesnout a motoru nestačí. Jakmile motor přestane správně fungovat, vždy zkontrolujte připojení, zatížení a napájecí okruh. Zkontrolujte a porovnejte dimenzování a délku vedení s hodnotami předepsanými dále.

6. Potíže motoru většinou pramení z přerušovaného či nesprávného napájení, z přetížení, nízkého napětí (např. kvůli slabému vedení) nebo z příliš dlouhého napájecího okruhu. Jakmile motor přestane správně fungovat, vždy zkontrolujte připojení, zatížení a napájecí okruh. Zkontrolujte a porovnejte dimenzování a délku vedení s hodnotami předepsanými dále.

Dimenzování napájecího přívodu

Ztráty v napájení vznikají použitím jakéhokoliv prodlužovacího kabelu. Potlačit je na minimum a předcházet přehřívání a spálení motoru vyžaduje dodržet stanovená minima síly (průřezů) vodičů prodlužovacího kabelu. Okruhy se vzdáleností spotřebiče více než 40 m od napájecí přípojky musí být pro dostatečné napájení elektromotoru pily přiměřeně zesílené.

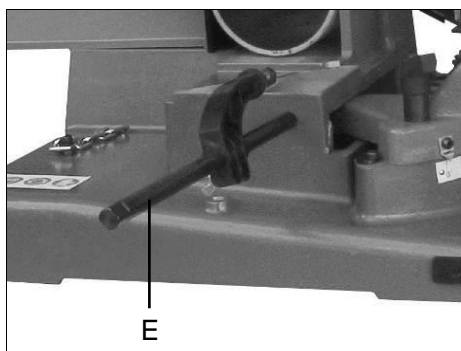
Délka přívodu	Potřebný průřez vedení Pro 220 V
do 15 m	1,5 mm ²
15–40 m	2,5 mm ²

5. Rozbalení a kontrola obsahu

Celá pila na kov je dodávána v jedné krabici. Vybalte jednotlivé součásti a porovnejte každou z nich s příslušným nákresem. Před likvidací obalu zkontrolujte kompletnost všech položek.



VAROVÁNÍ: Pokud některé součásti chybí, nesnažte se pilu sestavit, zapojit napájecí kabel nebo zapnout vypínač, dokud chybějící části nejsou řádně získány a správně nainstalovány.



Obr. 4

Položka	Připojené součásti	Počet
1	Sestava záračkové tyče (E)	1 sada
2	Návod k použití	1

6. Popis a charakteristika

- Malá pásová pila PMS 150/170 MO-BIL je lehké zařízení, které umožňuje přenášení na libovolné místo.
- Rám zařízení tvoří hliníkový odlitek a podstavec je litinový, takže celá konstrukce je pevná a vyvážená.
- Za chodu působí zařízení hluk o intenzitě 70 dB, podstatně méně než jiné pásové pily, což představuje větší pohodu pracovního prostředí.
- Stroj umožňuje seřizovat pnutí pilového pásu, jak při výměně, tak v provozních podmínkách, a to přidržením rukojeti a malým otočením, tím se dosáhne zvýšení nebo snížení napnutí podle potřeby při výměně pásu nebo za provozu. Součástí zařízení je přítlačná pružina, která potlačuje vibrace vznikající vadami rovnoměrnosti zpracovávaných předmětů za chodu. Podílí se na dlouhé životnosti pilového pásu.
- Stroj je poháněn přes převodové ústrojí, které zajišťuje stabilnější, silnější a plynulejší chod při řezání. Předčí tak veškeré pily hnané přes řemenice a zjednodušuje servis. Poznámka: Žádné neobvyklé jevy či závady funkce převodového systému nejsou řešitelné uživatelem. Zařízení je třeba zaslat na kontrolu a opravu prodejci. Nedodržením tohoto postupu může dojít k poškození stroje.
- Pila umožňuje kombinovat pokosové a horizontální řezání a uživateli ve všech polohách nabízí plně funkční využití.



VAROVÁNÍ
PŘED JAKÝMKOLIV ÚKONEM ÚDRŽBY,
FUNKČNÍHO NASTAVENÍ, SEŘIZOVÁNÍ
STROJE A JAKOUKOLI OPRAVOU ODPOJTE
NAPÁJENÍ.



VAROVÁNÍ

Odpojte napájení stroje!

Vždy, všude, za všech okolností. Zvláštní opatrnost je třeba při převozu, nastavování, údržbě a seřizování.

Nedodržováním této zásady může dojít k vážným úrazům!

Automatické řezání Posuv pomocí pružiny

Otočte přepínač do horní polohy. (Obr. 7)

Nastavte pružinu do vnější polohy. (Spodní část obr. 8) Stisknutím zeleného tlačítka (obr. 5) spustíte automatické řezání.

7. Provoz

Před zahájením řezání

Při spouštění motoru nesmí být pilový pás v kontaktu se zpracovávaným předmětem. Nechte motor rozběhnout na plné otáčky. Řezání začínejte plynulým spouštěním hlavy na zpracovávaný předmět.

NESPOUŠTĚJTE HLAVU PŘÍLIŠ RYCHLE.

Přítlačnou sílu pily na předmět lze vytvářet vlastní vahou pily nebo pomocí rukojeti s rozběhovým spínačem.

Stiskem zeleného tlačítka (obr. 5) se zapíná automatika řezání s pohybem vyvíjeným hmotností, rozběhovým spínačem (obr. 6) se přepíná na ručně vedené řezání.

K vypnutí po dohotovení řezu nebo k přerušení řezání slouží červené tlačítko nebo rozběhový spínač.

Přepínač
rozběh a
zastavení

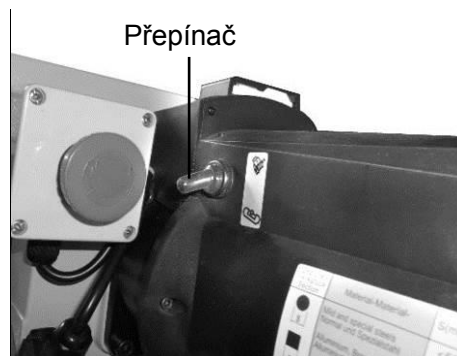


Obr. 5

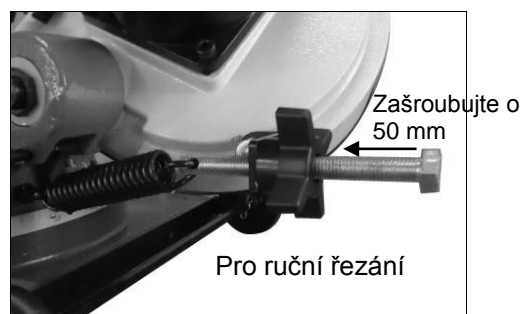
Rozběhový
spínač



Obr. 6



Obr. 7



Obr. 8

Ruční řezání Posuv pomocí rukojeti a rozběhového spínače

Otočte přepínač do horní polohy. (Obr. 7)

Nastavte pružinu do vnitřní polohy. Zašroubujte z vnější do vnitřní polohy o 50 mm (horní část obr. 8). Stiskem rozběhového spínače se zapíná

ručně vedený režim řezání. (Obr. 9)

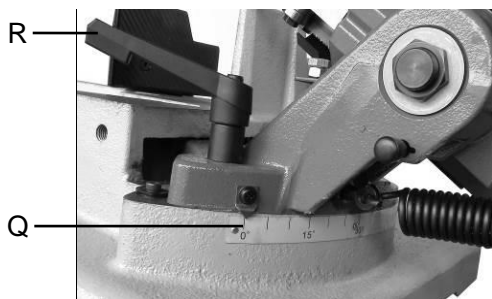


Obr. 9

Řezání úkosů

Zařízení využívá sklopný pokosový podstavec, umožňující šikmé řezy v úhlu 0~60 stupňů. Na řezném rameni je na obr. 10 připojená úhlová stupnice (Q). Před opuštěním výrobního závodu je toto zařízení přednastaveno na hodnotu nula stupňů. Postup nastavení úhlu:

1. Povolením páčky (R) povolte rameno podle obrázku 10.
2. Podle měřítka náklonem dopředu nastavte výkyvné rameno na hodnotu potřebnou k řezání.
3. Jakmile ukazatel dosáhne na měřítku potřebné polohy, utáhněte páčku. Úhel je tím nastaven.



Obr. 10



VAROVÁNÍ

Odpojte napájení stroje!
Vždy, všude, za všech okolností. Zvláštní opatrnosti je třeba při převozu, nastavování, provozu a údržbě nebo seřizování. Nedodržováním této zásady může dojít k vážným úrazům!

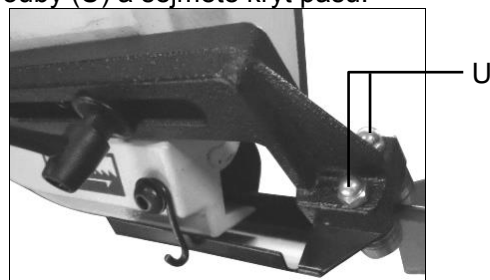
Výměna pilového pásu

1. Pomocí ramene zvedněte hlavu pily do potřebné polohy, viz obrázek 11.



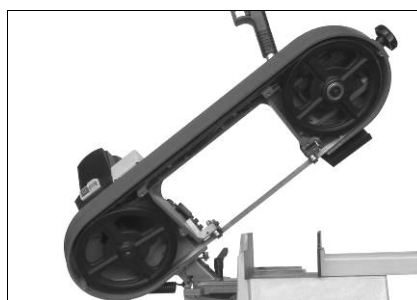
Obr. 11

2. Podle obrázku 12 povolte na rámu pily 2 šrouby (U) a sejměte kryt pásu.



Obr. 12

3. Podle obr. 13 povolte šrouby na rámu pily a sejměte kryt pásu.



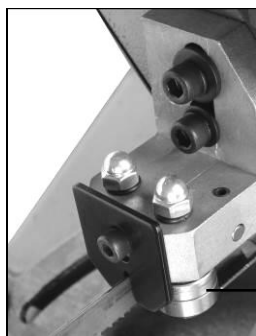
Obr. 13

4. Podle obrázku 14 otočte regulátorem napínání (W) proti směru chodu hodinových ručiček, tím dojde k uvolnění pásu pily z kola.



Obr. 14

5. Sesad'te pás pily z obou kol a ložisek vodítek pásu pily podle obrázku 15.



Ložiska
vodítek pásu
pily

Obr. 15

6. Bez napínání nasadte na kola nový pilový pás a pootáčením jej zavedte mezi ložiska vodítek. Zuby pilového pásu musí směřovat proti uložení.
7. Otáčením regulátoru napnutí po směru hodinových ručiček upravte potřebnou měrou pnutí.
8. Podle obrázku 13 nasadte kryt pilového pásu a podle obrázku 12 nasadte chrániče.
9. Spuštěním stroje ověřte správné vedení pilového pásu.

Upozornění: Před servisními zásahy a výměnami dílů je nutné odpojit napájení stroje!

Magnetický spínač

Pásová pila je vybavena magnetickým spínačem (obr. 16), který se podílí na bezpečnosti provozu. Po výpadku napájení se stroj znovu zapíná stiskem zeleného tlačítka zapnutí. Stiskem červeného tlačítka dojde k vypnutí všech funkcí stroje.



Obr. 16

8. Seřizování

Seřízení vodítka pilového pásu

Volná páčka (A) na obrázku 17 umožňuje povolením proti směru chodu hodinových ručiček změnu polohy vodítka pilového pásu.



Obr. 17

Je pomůckou zjednodušující seřízení a umožňující provést jej kdykoliv, v každé situaci. Seřízení polohy vodítka pásu se odvíjí od velikosti zpracovávaných předmětů. Vodítko vlevo od hlavy pily je nastavitelné, druhé je pevné.

Při řezání malých předmětů se vodítko posouvá co nejbližší k řezanému předmětu. Oba řezy pak mají uspokojivou přesnost.



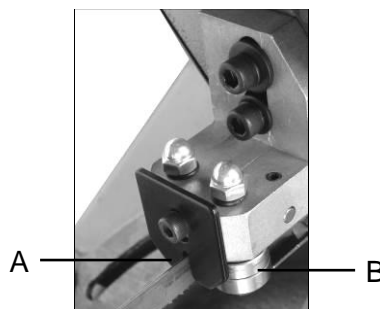
VAROVÁNÍ

Za chodu stroje neprovádějte žádné seřizování, vkládání nebo vyjímání předmětu ze svěráku!

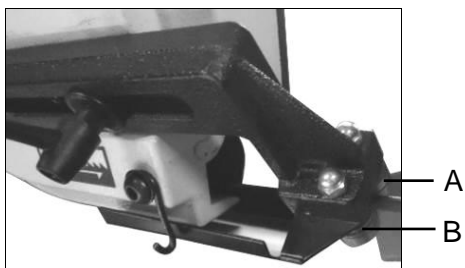
Seřízení při chybném řezání

Stroj je z výroby seřízen a několikrát přezkoušen pro řádné řezání. Dojde-li k chybám řezání, při nápravě postupujte následujícím způsobem:

1. Pokud chyby řezání způsobuje opotřeбенý pilový pás, vyměňte jej za nový.
2. Pila je osazena pevnými kuličkovými ložisky, k jejichž seřízení lze využít excentrického hřídele (B), jak je zřejmé z obrázku 18 a 19 (A) a slouží k udržení tolerance vzdálenosti od pilového pásu. Pro přesné řezání je třeba je v závislosti na využití stroje měnit po každých třech až šesti měsících.
3. Chybné řezání může být způsobeno uvolněním matic (A), viz obrázek 18 a 19. Ty je třeba je patřičně dotáhnout.



Obr. 18



Obr. 19



VAROVÁNÍ
PŘED SEŘIZOVÁNÍM, PROVÁDĚNÍM
ÚDRŽBY A OPRAV VYPNĚTE NAPÁJENÍ
STROJE.

Výměna uhlíků motoru

Pokud motor začne být hlučný, je třeba vyměnit uhlíky.

1. Odpojte pilu od zdroje napájení.
2. Vyšroubujte dva standardní šrouby z tělesa rozběhového a zastavovacího spínače a tři šrouby s křížovou hlavou kolem základny. (Obr. 20)



Obr. 20

3. Otevřený kryt motoru: na motoru jsou dva plastové kryty (obr. 21). Sejměte je.



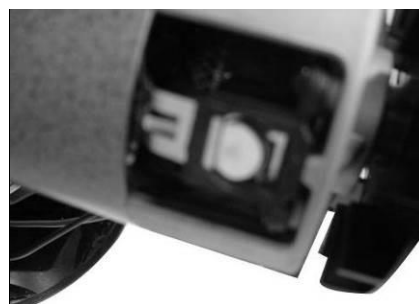
Obr. 21

4. Uhlíky s přívodními kablíky jsou kryté dvěma měděnými kryty (obr. 22).



Obr. 22

5. Vysuňte měděné kryty na jednu stranu (obr. 23), uhlíky vyskočí ze zajištění (obr. 24).

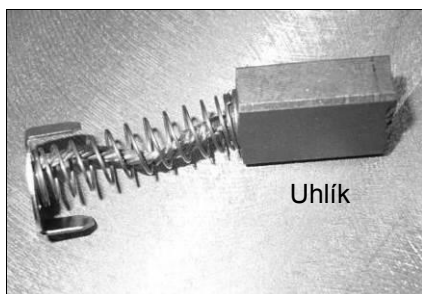


Obr. 23



Obr. 24

6. Uhlíky vyměňte (Obr. 25). Oba uhlíky musí být vyměněny současně.



Obr. 25

7. Nasad'te krytování uhlíků a motoru.

9. Seznam dílů a schematické výkresy sestav

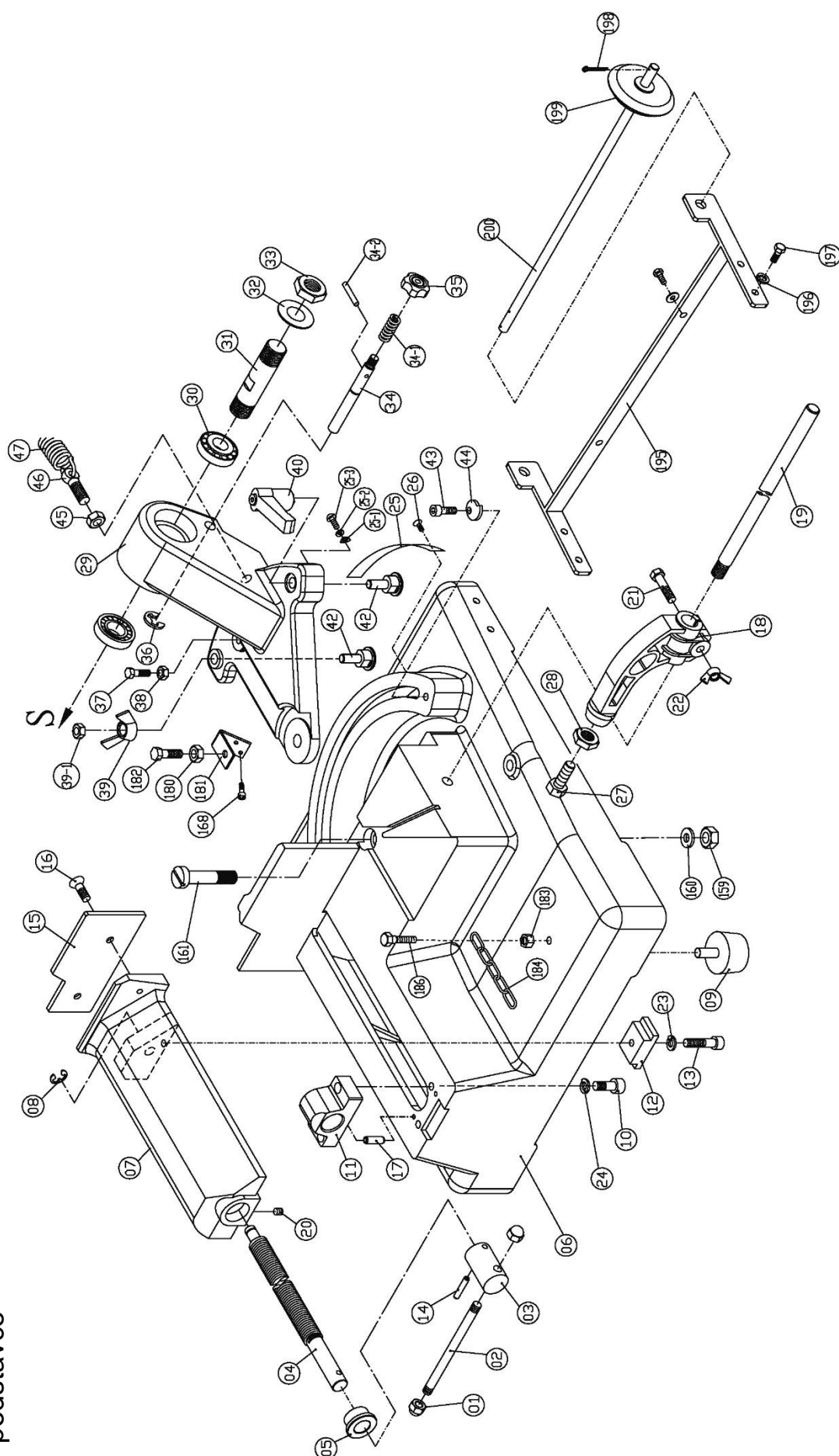
SEZNAM DÍLŮ

Č. dílu	Popis	Č. velikosti	Počet	Č. dílu	Popis	Č. velikosti	Počet
1	Matka pro šroub s kulatou hlavou	M8	2	43	Šroub s vnitřním šestihranem	M5×12	2
2	Tyčka rukojeti		1	44	Polohovací deska		2
3	Patice vodičího šroubu		1	45	Matice	M10×17	1
4	Vodičí šroub		1	46	Seřizovací hák		1
5	Distanční vložka		1	47	Napínací pružina		1
6	Stůl		1	48	Hřídel vodičího kola		1
7	Stůl svěráku		1	49	Kluzná deska		2
8	E-kroužek	E-9	1	50	Šroub s plochou hlavou	M6×10	4
9	Tlumicí podložky		4	51	Šroub s plochou hlavou	M8×16	2
10	Šroub s vnitřním šestihranem	M8×25	2	52	Posuvník		1
11	Matice vedení svěráku		1	53	Kuličkové ložisko	6203ZZ	2
12	T-blok		1	54	Stavěcí šroub	M8×6	1
13	Šroub s vnitřním šestihranem	M6×25	3	55	C-kroužek	R40	1
14	Pružinový kolík	Ø5×25	1	56	Vodičí kolo		1
15	Deska svěráku		1	57	Plochá podložka	M6×25×1,5	1
16	Šroub s plochou hlavou	M6×15	2	58	Pružná podložka	M6	8
17	Pružinový kolík	Ø4×12	2	59	Šroub s kulatou hlavou	M6×16	1
18	Blok pro nastavení délky		1	60	Kryt pilového listu		1
19	Zarážka pro nastavení délky		1	61	Napájecí kabel		1
20	Stavěcí šroub	M5×5	1	62	Kryt pásu		1
21	Šestihranný šroub	M6×1,0×20	1	63	Velký šroub s kulatou hlavou	M5×8	6
22	Křídlová matice	M6	1	64	Pilový pás		1
23	Pružná podložka	M6	1	65	Řezná hlava		1
24	Pružná podložka	M8	2	66	Stavěcí šroub	M5×5	2
25	Úhlová stupnice		1	67	Šroub s kulatou hlavou	M8×20	1
25-1	Ukazatel úhlu		1	68	Pružná podložka	M8	1
25-2	Plochá podložka	M5×10×1	1	69	Plochá podložka	M10×30×2,5	1
25-3	Šroub s kulatou hlavou	M5×10	1	70	Hnací kolo		1
26	Nýt	M2,3×4	3	71	Hřídel hnacího kola		1
27	Šestihranný šroub	M8×13×45	1	72	Klíč	5×5×10	1
28	Matice	M8×13×6	1	73	Klíč	6×6×20	1
29	Otočný disk		1	74	Převodovka		1
30	Kuželíkové ložisko	32004	2	76	Stavěcí šroub	M8×10	1
31	Hřídel hlavy pily		1	77	Plochá podložka	M8×16×1,5	4
32	Protiprachová deska		1	78	Kroužek pro upevnění vodičů		1
33	Nylonová matice	M20×1,5	1	80	Šroub s vnitřním šestihranem	M8×25	4
34	Zajišťovací tyč		1	81	Šroub s vnitřním šestihranem	M6×16	1
34-1	Pružina		1	83	Plochá podložka	M6×25×1,5	1
34-2	Kolík	2,5×10	1	84	Výstupní převod		1
35	Knoflík	M6	1	85	Kuličkové ložisko	6904ZZ	2
36	E-kroužek	E-7	1	86	Olejová maznice	1/16(1/4×28T)	1
37	Šestihranný šroub	M8×13×20	1	87	Kuličkové ložisko	607ZZ	10
38	Matice	M8	1	88	C-kroužek	S11	1
39	Křídlová matice	3/8"	1	89	Ozubené kolo střední		1
39-1	Nylonová matice	3/8"	1	90	Klíč	4×4×6	1
40	Pojistná páka	3/8"	1	91	Hřídel středního ozubeného kola		1
42	Šroub s hákem	3/8×1-3/4"	2	92	Otáčkoměr		1

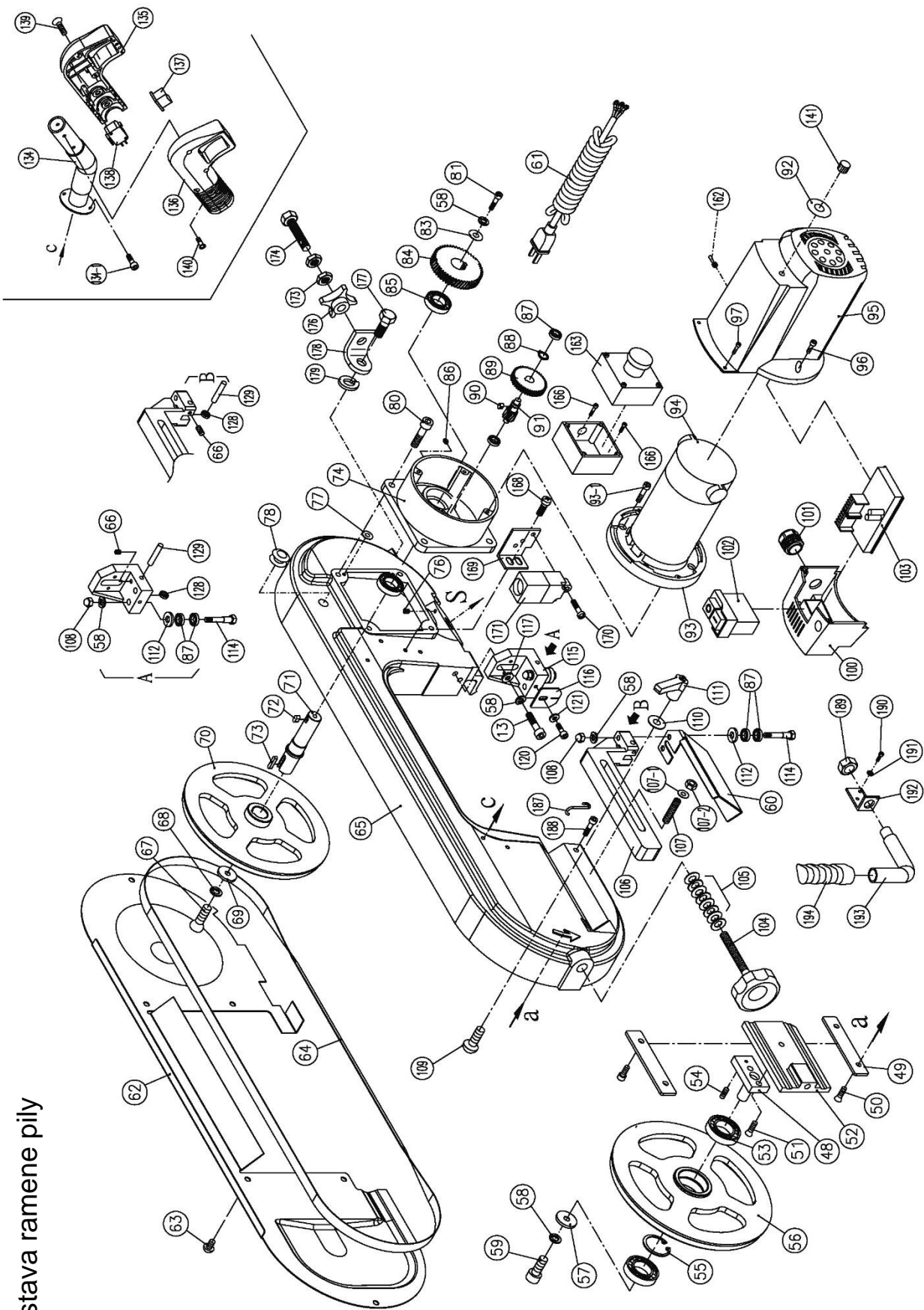
SEZNAM DÍLŮ

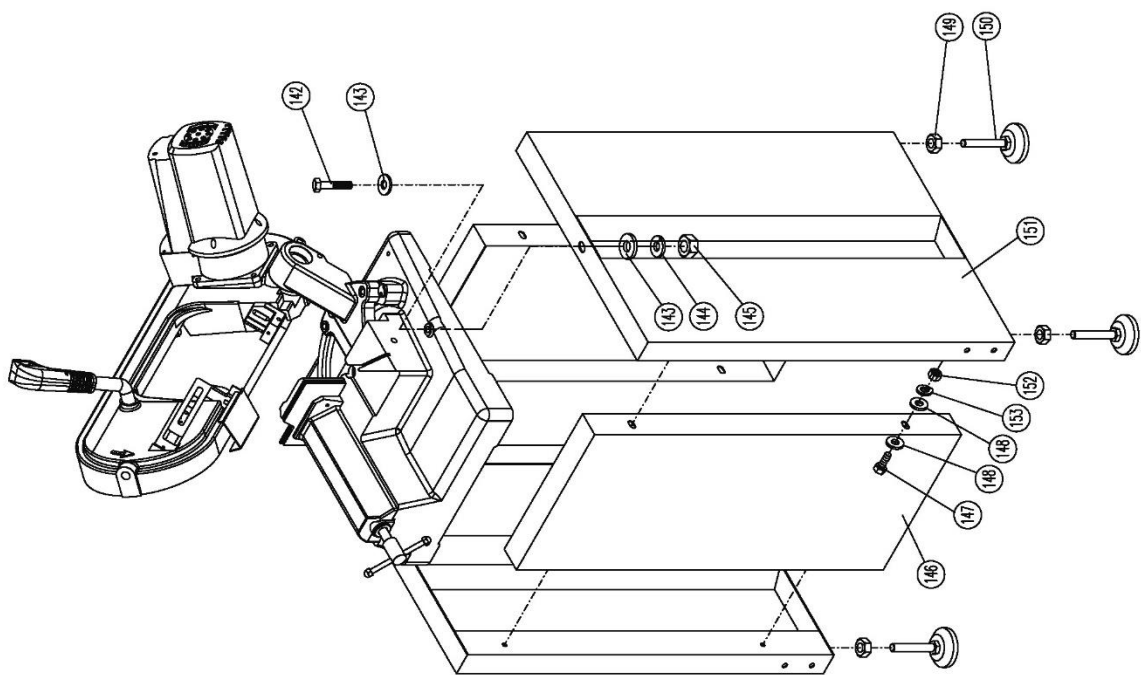
Č. dílu	Popis	Č. velikosti	Počet	Č. dílu	Popis	Č. velikosti	Počet
93	Podstavec motoru		1	151	Přední konzola	1 m/m	2
93-1	Šroub s vnitřním šestihranem	M5×25	4	152	Matice	M8×13×6	8
94	Motor		1	153	Pružná podložka	M8	8
95	Kryt motoru		1	154	Držák kola		1
96	Šroub s vnitřním šestihranem	M4×12	3	155	Hřídel kola		1
97	Závitořezný šroub	M3×15	2	156	Kola	5"	2
100	Spínací skříň		1	157	Plochá podložka	M16×25×1	4
101	Jednotka pro upevnění vedení	PG-9B	1	158	Pojistka R	R8	2
102	Magnetický spínač		1	159	Nylonová matice	M12	1
103	Ovládací deska		1	160	Plochá podložka	M12×28×2	1
104	Napínací šroub		1	161	Centrální hřídel		1
105	Podložka ozubení	M10×20×0,8	8	162	Přepínač	HY29H-2P	1
106	Držák vodítka		1	163	Sestava nouzového vypínače		1
107	Stavěcí šroub	M6×45	1	166	Šroub s kulatou hlavou	M4×10	2
107-1	Plochá podložka	M6×23×2	1	168	Šroub s kulatou hlavou	M5×10	4
107-2	Nylonová matice	M6	1	169	Držák koncového spínače		1
108	Matka pro šroub s kulatou hlavou	M6	4	170	Šroub s kulatou hlavou	M4×25	2
109	Šroub s kulatou hlavou	M8×45	1	171	Koncový spínač	QKS7	1
110	Plochá podložka	M8×24×2,5	1	173	Matice	M12	2
111	Pojistná páka	M8	1	174	Šestihranný šroub	M12×19×130	1
112	Plochá podložka	M6×13×1,5	4	176	Matice	1/2×13	1
114	Excentrická hřídel		4	177	Šestihranný šroub	M12×19×25	1
115	Vodítko pilového pásu (R)		1	178	Držák pružiny		1
116	Vertikální průstřižnice		1	179	Pružná podložka	M12	1
117	Plochá podložka	M6×16×2	2	180	Matice	M8×13×6	1
120	Šroub s vnitřním šestihranem	M5×10	1	181	Sedlo odřezávací polohy		1
121	Plochá podložka	M5×10×1	1	182	Šestihranný šroub	M8×13×25	1
128	Kuličkové ložisko	625ZZ	2	183	Matice	M6	1
129	Kolík	Ø5×30	2	184	Řetěz		1
134	Manipulační ohnutá trubka		1	186	Šroub s vnitřním šestihranem	M6×25	1
134-1	Šroub s vnitřním šestihranem	M6×16	2	187	Hák		1
135	Rukojeť (L)		1	188	Šroub s kulatou hlavou	M8×16	1
136	Rukojeť (R)		1	189	Matice	M12×1,75	1
137	Tlačítko rukojeti		1	190	Šroub s vnitřním šestihranem	M6×16	2
138	Koncový spínač	HY-50	1	191	Pružná podložka	M6	2
139	Šroub s plochou hlavou	M4×8	4	192	Uložení rukojeti		1
140	Závitořezný šroub	M3×15	3	193	Madlo		1
141	Knoflík		1	194	Rukojeť pro přenášení		1
142	Šestihranný šroub	M10×17×90	2	195	Držák kola		1
143	Plochá podložka	M10×21×2	4	196	Pružná podložka	M6	6
144	Pružná podložka	M10	2	197	Šroub s vnitřním šestihranem	M6×16	6
145	Matice	M10×17×8	2	198	Pojistka R		4
146	Boční konzola	1 m/m	2	199	Kolo	3/8"	2
147	Šestihranný šroub	M8×13×16	8	200	Hřídel kola		1
148	Plochá podložka	M8×19×1,5	16				
149	Matice	1/2"	4				
150	Seřizovací šroub		4				

Sestava podstavce

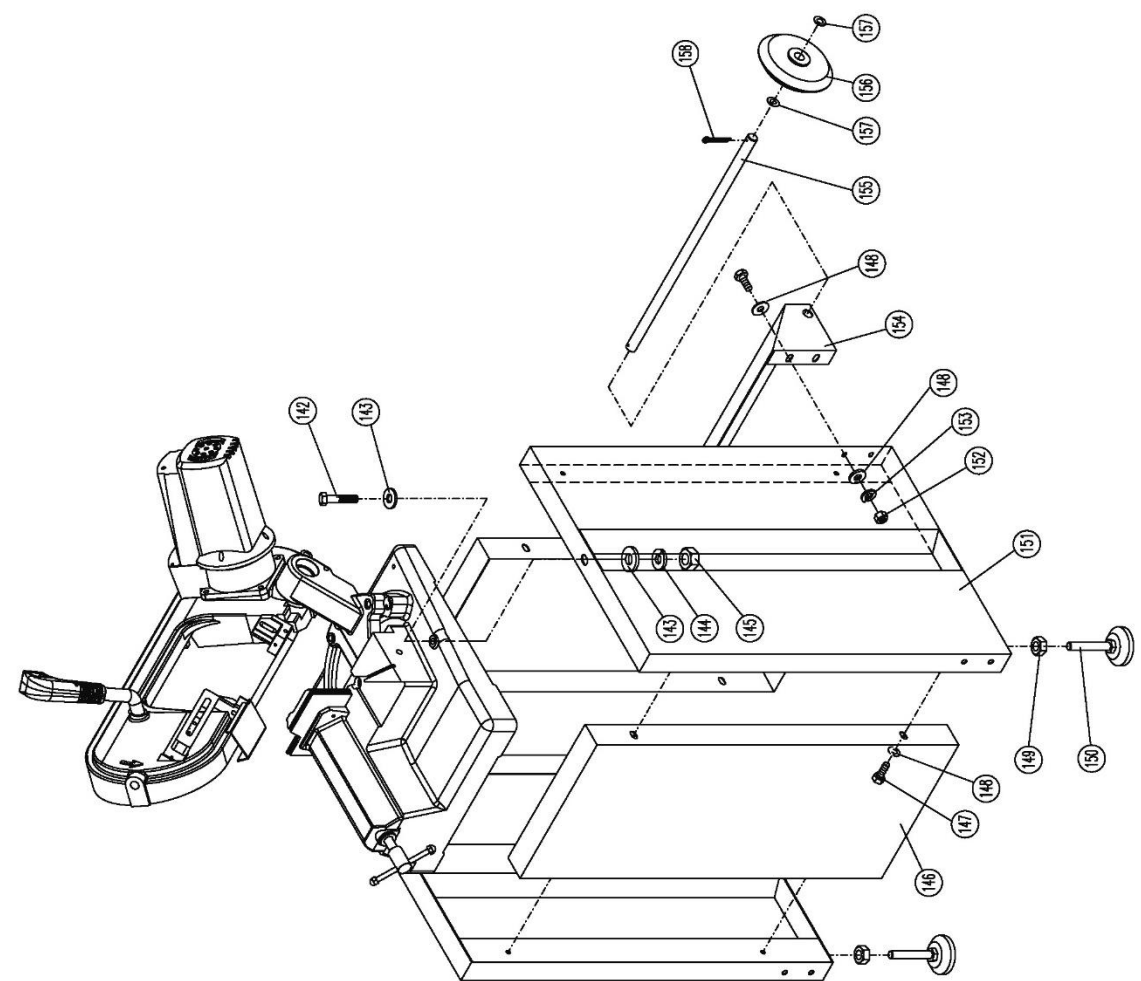


Sestava ramene pily





B Typ stojanu stroje se čtyřmi nastavitelnými šrouby.
(volitelné)



A typ stojanu stroje bez nastavitelných šroubů se dvěma koly. (volitelné)